

11

**ASPECTOS SOCIALES  
Y ECONÓMICOS: CASO PRODUCTORES DE CAFÉ EN LA  
PROVINCIA EL ORO**

# ASPECTOS SOCIALES

## Y ECONÓMICOS: CASO PRODUCTORES DE CAFÉ EN LA PROVINCIA EL ORO

### SOCIAL AND ECONOMIC ASPECTS: COFFEE PRODUCERS CASE IN THE PROVINCE EL ORO

Carlos Vicente Castro Pincay<sup>1</sup>

E-mail: [ccastro\\_est@utmachala.edu.ec](mailto:ccastro_est@utmachala.edu.ec)

ORCID: <https://orcid.org/0000-0002-6656-2730>

Salomón Barrezueta Unda<sup>1</sup>

E-mail: [sabarrezueta@utmachala.edu.ec](mailto:sabarrezueta@utmachala.edu.ec)

ORCID: <https://orcid.org/0000-0003-4147-9284>

<sup>1</sup> Universidad Técnica de Machala. Ecuador.

#### Cita sugerida (APA, séptima edición)

Castro Pincay, C. V., & Barrezueta Unda, S. (2020). Aspectos sociales y económicos: caso productores de café en la provincia El Oro. *Revista Metropolitana de Ciencias Aplicadas*, 3(1), 71-75.

#### RESUMEN

El café se cultiva en más de 56 países, siendo de gran importancia económica para países de África, América Latina y Asia, su alto valor económico, su importancia ambiental y su valor social, han hecho de la producción de café una actividad agrícola muy importante, es por esto que se plantea como objetivo caracterizar los aspectos sociales y económicos de los productores de café del cantón Zaruma, provincia de El Oro. Para lo cual se planteó un diseño metodológico descriptivo y transversal, la muestra encuestada correspondió a los 42 productores de café. Los principales resultados son: el 90% de los cafetales son de la variedad arábica, el 53.33% de los productores tienen de 1 a 5 hectáreas en su predio, el 40% de 6 a 10 ha y el 6.67% tienen mayor hectárea para trabajar; el 37% de los productores de café cosechan más de 1200 kg al año, el 27% va de 800 a 1100 kg, no obstante, el 23% oscilan de 400 a 700 kg, mientras que el 13% de 100 a 300 kg. Tiene la ventaja que todos son asociados y venden su producción al centro de acopio de los productores de café de Zaruma.

#### Palabras clave:

Café arábica, producción agrícola, desarrollo sostenible, rendimiento agrícola.

#### ABSTRACT

Coffee is cultivated in more than 56 countries, being of great economic importance for countries in Africa, Latin America and Asia. Its high economic value, environmental importance and social value have made coffee production a very important agricultural activity, which is why the objective is to characterize the social and economic aspects of coffee producers in the canton of Zaruma, province of El Oro. For this purpose, a descriptive and transversal methodological design was proposed, and the sample surveyed corresponded to the 42 coffee producers. The main results are: 90% of the coffee plantations are of the Arabica variety, 53.33% of the producers have from 1 to 5 hectares in their property, 40% from 6 to 10 hectares and 6.67% have more than one hectare to work with; 37% of the coffee producers harvest more than 1200 kg per year, 27% go from 800 to 1100 kg, however, 23% go from 400 to 700 kg, while 13% go from 100 to 300 kg. It has the advantage that they are all associates and sell their production to the collection center of Zaruma's coffee producers.

#### Keywords:

Coffee arabica, crop production, sustainable development, crop yield.

## INTRODUCCIÓN

El café (*Coffea arabica* L.) se cultiva en más de 56 países, siendo de gran importancia económica para países de África, América Latina y Asia. Su alto valor económico, su importancia ambiental y su valor social, han hecho de la producción de café una actividad agrícola muy importante. En su producción están involucradas principalmente familias campesinas.

Durante las últimas dos décadas se han presentado grandes transformaciones en el mercado cafetalero como consecuencia de la desregulación del mercado (liberación de aranceles principalmente a los países africanos) lo cual provocó una mayor competencia y diferenciación de productos.

A nivel mundial los caficultores tienen limitada intervención en las estructuras de su cadena de valor, como efecto de esto, el productor ve restringida su competencia en el mercado internacional, por los escasos incentivos, precios bajos, factores que limita su producción.

Para el Ecuador el cultivo del café, al igual que el cacao ha sido de gran importancia en el desarrollo económica y social desde el siglo XVIII, aportando divisas al país y para quienes lo cultivan, lo que genera un importante efecto multiplicador dentro de la cadena de comercialización, en especial en el acopio y la transformación (Industria), y sobre todo generando oportunidades de empleo a un importante segmento de la población rural (Barrezueta, Moreira & Quezada, 2018; Viteri Salazar, Ramos-Martín y Lomas, 2018).

Ecuador aparece a nivel mundial como productor, exportador y consumidor de café, su cultivo está distribuido en las cuatro regiones geográficas del país, en su mayoría se trata de pequeñas unidades de producción y sistemas agroforestales, por lo cual constituye un beneficio para el ambiente, además de esto, tiene importancia económica por tratarse de una fuente de ingresos, y social porque en las cadenas de producción del café participan muchas etnias y pueblos (Ponce, et al., 2018). Su producción se da en 23 de las 24 provincias y en el año 2018 el país contaba con 61 254 ha de café plantadas, de las cuales se obtuvieron 28 542 ton de producción, equivalente a 0,47 ton h<sup>-1</sup>.

Ecuador es uno de los pocos países del mundo que exporta en mayor cantidad las variedades de café arábigo y robusta, esto se debe a su ubicación geográfica y la disponibilidad de suelos apropiados para el cultivo, debido a esto se ubica como uno de los mejores productores en América del Sur; este sector productivo involucra a casi 200.000 ecuatorianos, y aporta cerca del 3 % al Producto Interno Bruto.

De acuerdo al reporte de coyuntura del Banco Central del Ecuador (2018), la producción de café, tiene resultados positivos dando un crecimiento del 12%, pasando de 3

905 ton producidas en el año 2016 a 5 065 ton en 2018, en un área menor. Aumento en la producción que está relacionado a la siembra de nuevos cafetales de café arábigo por medio de un convenio firmado entre los productores, el Ministerio de Agricultura y ganadería (MAG) y el Banco Central del Ecuador.

Durante el año 2018 la producción de café en la provincia de El Oro fue de 133 ha plantadas, de las cuales se obtuvo 25 ton equivalente a 0,20 ton h<sup>-1</sup> (Ecuador. Instituto Nacional de Estadísticas y Censos, 2019). Es por esto que se plantea como objetivo caracterizar los aspectos sociales y económicos de los productores de café del cantón Zaruma, provincia de El Oro.

## MATERIALES Y MÉTODOS

El presente estudio se desarrolló en la provincia de El Oro, centrándose en el cantón Zaruma; el cantón seleccionado está ubicado en la parte alta de la provincia de El Oro, su temperatura varía de 15 °C a 26 °C, en raras ocasiones baja a menos de 13 °C o sube a más de 28 °C, sus coordenadas geográficas son: latitud: 3° 41' 0" S, Longitud: 79° 36' 0" O, altitud desde 500 a 3500 msnm.

La investigación fue de tipo descriptiva y transversal, es decir se busca analizar variables categóricas y cuantitativas. Por lo cual, se diseñó un cuestionario conformado por 3 ítems (Tabla 1). donde se utilizó el método deductivo para la discusión de los datos. De acuerdo a la visita al cantón Zaruma por medio de registros del Ministerio de Agricultura y Ganadería (MAG, 2019) solo existen un total de 42 productores de café, sin embargo, no será necesaria la aplicación de la fórmula de la muestra, considerando que se tomará el total existente de productores de café.

Tabla 1. Diseño de un cuestionario a productores de café de la provincia de El Oro.

Ítem	Variables
Identificación	Demográfica y ubicación de los cantones productores de café
Económico	Cantidad cosechada/año, costos producción/año, ingresos/año
Social	Nivel de estudio, servicios básicos, seguridad social, equidad de género.

La información primaria fue tabulada en una base de datos en el programa Microsoft Excel 2016, posteriormente será exportada al software estadístico SPSS Versión 24 para luego realizar un análisis descriptivo. Finalmente, en los resultados se muestran en figuras y tablas para su respectiva interpretación.

## RESULTADOS Y DISCUSIÓN

La Figura 1A, muestran que el 90% de los productores encuestados trabajan la variedad de café Arábigo; de acuerdo a Barrezueta, et al. (2018) esta variedad se

cultivó en tiempo de la colonia y es la más cultivada en Ecuador. El 10% trabaja con Robusta, variedad que no es común en la zona pero que se mantiene como árboles aislados dentro de las plantaciones.

Por otra parte, la Figura 1B, muestra que el 53,33% de los caficultores de Zaruma tienen una extensión de sus fincas entre 1 a 5 ha, el 40% entre 6 a 10 ha, y el 6,67% la superficie fluctúa entre 11 a 15 ha. Superficie que son consideradas pequeñas al compararse con plantaciones en la provincia de Manabí y Los Ríos donde la mayor proporción de caficultores poseen fincas > 10 ha (Medina y Luna, 2013).

**A) Variedad de café**      **B) hectárea que posee el productor**

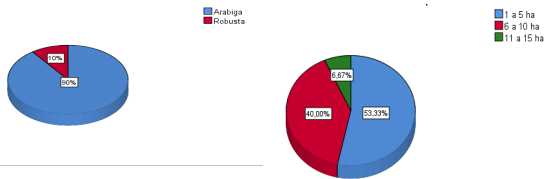


Figura 1. Variedad y superficie cultivada de café: A) variedades (arábiga y robusta); B) Distribución porcentual de hectáreas cultivadas.

La Figura 2 muestra la cantidad cosechada y los servicios básicos. El 37% de los productores de café cosechan más de 12 kg al año, el 27% entre 800 a 1100 kg, no obstante, el 23% oscilan de 400 a 700 kg, mientras que el 13% de 0 a 300 kg.

**A) Cantidad cosechada al año frecuencia.**

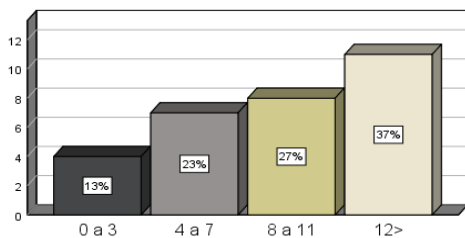


Figura 2. Cantidad que cosecha al año el productor de café

En la Figura 3, el 100% de los productores encuestados manifestaron que el precio de venta del producto se mantiene de orden fija, dando un valor de \$230, esto es dado por formar parte de la asociación en el cantón Zaruma (Figura 3A). El 100% de los productores encuestados venden su producto a los centros de acopios (Figura 3B), no obstante, el producto para que llegue en buen estado para su calidad y precio, el transporte es importante dado que el 53% de los productores consideran que los caminos están en mal estado, tomando en cuenta que el 47% de los encuestados toman como bueno los caminos vecinales (Figura 3C).

De acuerdo a Asociación Nacional de Exportadores de Café de Ecuador (2014), el precio de venta de café en arábigo natural se encuentra en \$86,35, en arábigo lavado

en \$96,35 y el robusta en \$58,42, en relación al precio fijo que tienen los productores de café de Zaruma tienen una diferencia considerable, no obstante ellos son asociados y cuentan con certificación internacional orgánica, por lo que ellos tienen beneficios por ser certificados.

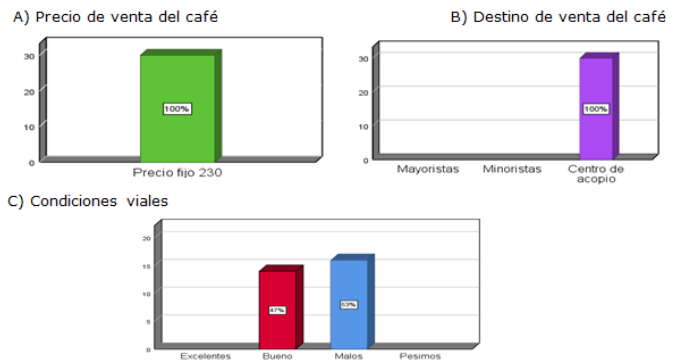


Figura 3. Comercialización del café: A) Precio, B) destino venta local y C) condiciones de vías de comunicación.

En la Figura 4, el 50% de los productores encuestados sus costos de producción están en el rango de \$501 a \$1 000, el 47% asciende a \$500, y el 3% son los que mayor costo de producción representan con más de \$1500. Estos valores pueden estar relacionado a la migración en la zona y a la escasa cantidad de mano de obra para trabajar en este sector productivo; en tanto que, en relación a los costos de producción, los encuestados manifestaron que el costo total por hectárea de café fue de \$ 2 602, los ingresos del 47% de los productores de café superan los \$1 500 por ha, el 43% oscilan entre \$501 a \$1 000 al año, un 7% de ellos tienen ingresos que bordean los 1 001 a \$1 500, y el 3% tienen ingresos más bajos por hectárea al año con 500 dólares, de acuerdo Espinosa-García, et al. (2016), los costos de producción y los ingresos en la producción de café van aumentando cada año debido a diferentes factores de plantación, y los costos pueden alcanzar hasta los \$24000 en el año si no se tiene un adecuado manejo, tomando en cuenta las hectáreas que tiene el productor los costos pueden salir mayores o menores de acuerdo a su administración, cabe recordar que los costos de los productores de café del cantón Zaruma tienen bajos costos de producción en relación a los costos que menciona Espinosa-García, et al. (2016), considerando que estos productores son netamente orgánicos con certificación internacional.

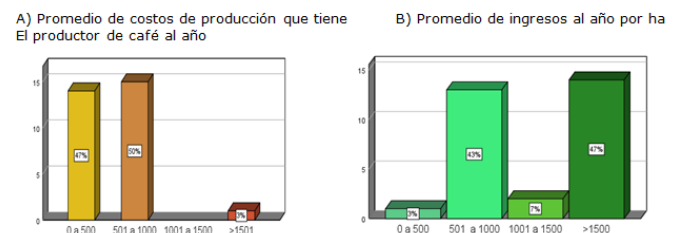


Figura 4. Relación del promedio de costos de producción e ingresos que tiene el productor al año.

## CONCLUSIONES

La variedad de café predominante en el cantón Zaruma es la arábica, y se cultiva en fincas en su mayoría de menos de 4 ha. Los promedios de ingresos oscilan los \$1500 por hectárea al año. Tiene la ventaja que todos son asociados y venden su producción al centro de acopio de los productores de café de Zaruma.

## REFERENCIAS BIBLIOGRÁFICAS

- Barrezueta, S., Moreira, W., & Quezada, C. (2018). Análisis Del Cacao y Café Ecuatorano Desde Su Cadena de Valor En El Periodo 2010-2015. *Revista Científica Agroecosistemas*, 6 (3), 6–17.
- Ecuador. Asociación Nacional de Exportadores de Café. (2014). Precio Del Mercado, Semana del 17 al 21 de Febrero/2020. ANECAFE.
- Ecuador. Instituto Nacional de Estadísticas y Censos. (2019). *Encuesta de Superficie y Producción Agropecuaria Continua (ESPAC) 2018*. INEC.
- Espinosa-García, J. A., Uresti Gil, J., Vélez-Izquierdo, A., Moctezuma-López, G., Uresti-Durán, D., Góngora-González, S. F., & Inurreta-Aguirre, H. D. (2016). Productividad y rentabilidad potencial del café (Coffea Arabica L.) en el trópico mexicano. *Revista Mexicana de Ciencias Agrícolas*, 7(8).
- Medina, M., & Luna, R. (2013) Análisis de la cadena del café y estrategia de mejoras para el sector caficultor en la provincia de Manabí cantón Jipijapa parroquia Pablo Gómez. (Tesis de grado). Universidad Politécnica Salesiana.
- Ponce, L., Orellana, K., Acuña, I., Alfonso, J., & Fuentes, T. (2018). Situación de la caficultura ecuatoriana: perspectivas. *Estudios Del Desarrollo Social: Cuba y América Latina*, 15(1), 307–325.
- Viteri Salazar, O., Ramos-Martín, J., & Lomas, P. L. (2018) Livelihood sustainability assessment of coffee and cocoa producers in the Amazon region of Ecuador using household types', *Journal of Rural Studies*, 62, 1–9.